

# Köra telegrafi remote med SmartSDR

## - Starta SmartSDR

The screenshot shows the SmartSDR software interface. Seven callout boxes provide instructions:

- 1** Klicka på den vita nedpilen och välj 'Default CW' (Click the white arrow and select 'Default CW')
- 2** Välj 'Band' (Select 'Band')
- 3** Välj 'CW' (Select 'CW')
- 4** Gör en avstämning (Tune)
- 5** Välj fördröjning innan mottagaren kopplas in. (mS) (Select delay before receiver connects. (mS))
- 6** Se till att knappen 'Iambic' är **grå**. Om den är blå, Klicka på den (Make sure the 'Iambic' button is **grey**. If it is blue, click it)
- 7** Se till att knappen 'Breakin' är **blå**. Om den är grå, Klicka på den (Make sure the 'Breakin' button is **blue**. If it is grey, click it)

## - Köra med manipulator

Starta MorseKeyer

Anslut 'DB9 adaptern' till önskad 'COM port'

Anslut Manipulator till 'DB9 adaptern'

The screenshot shows the Remote MorseKeyer configuration window. Callouts explain the following settings:

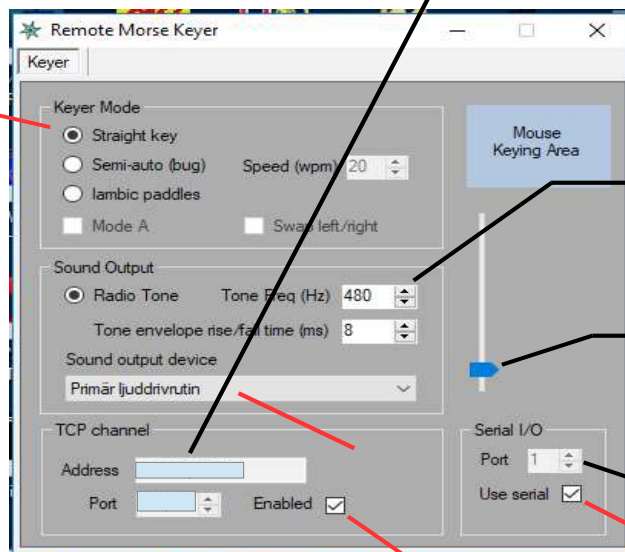
- Skriv i 'TCP channel' enligt separat anvisning (Write in 'TCP channel' according to separate instructions)
- Välj önskad sändningshastighet (ord/min) (Select desired transmission speed (words/min))
- Vid behov skifta paddlar (If needed, switch paddles)
- Välj önskad medhörnings-ton (Hz) (Select desired listening tone (Hz))
- Ljudvolym medhörning (Listening volume)
- Välj önskad 'COM port' (Select desired 'COM port')

## - Köra med telegrafnyckel

Starta MorseKeyer

Anslut 'DB9 adaptern' till önskad 'COM port'

Anslut telegrafnyckel till 'DB9 adaptern'



Skriv i 'TCP channel' enligt separat anvisning

Välj önskad medhörnings-ton (Hz)

Ljudvolym medhörning

Välj önskad 'COM port'

Välj samma frekvens på 'Tone Freq (Hz)' i Remote Morse Keyer som 'Pitch' i SmartSDR

